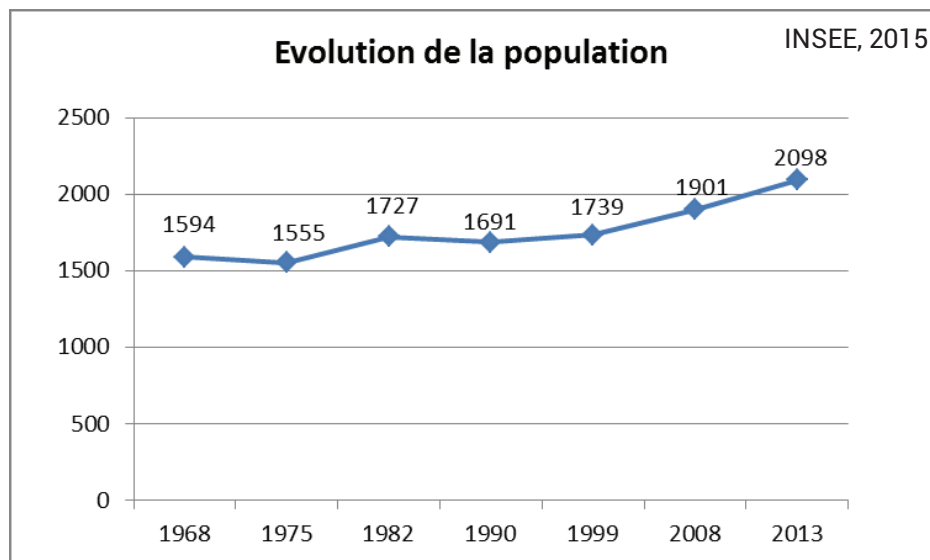


D. Les activités humaines : analyse socio-économique

1. Démographie et structure de la population

1.1. Une augmentation continue et régulière de la population depuis 1990

En 45 ans de recensement, la population de Quelaines-Saint-Gault a augmenté de 504 habitants. Cette augmentation, débutant dans les années 70, est donc modérée, mais relativement régulière. Alors que le Pays de Craon a vu sa population diminuer du fait de l'exode rural, l'augmentation de population à Quelaines-Saint-Gault lui permet de s'inscrire dans la sphère péri-urbaine de l'agglomération Lavalloise, notamment depuis 1999. La tendance à l'augmentation de population se confirme après 2008.

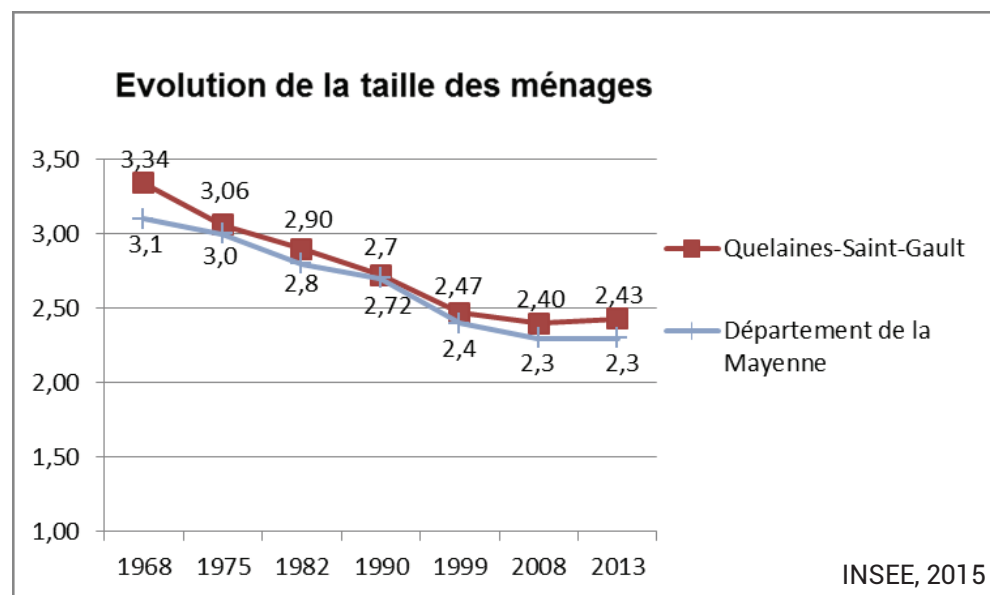


| | 1968 à 1975 | 1975 à 1982 | 1982 à 1990 | 1990 à 1999 | 1999 à 2008 | 2008 à 2013 |
|--------------------------------------------------|-------------|-------------|-------------|-------------|-------------|-------------|
| Variation annuelle moyenne de la population en % | -0,4 | 1,5 | -0,3 | 0,3 | 1 | 2 |
| due au solde naturel en % | 0,5 | 0,5 | 0,2 | 0,4 | 0,9 | 0,9 |
| due au solde apparent des entrées sorties en % | -0,9 | 1 | -0,5 | -0,1 | 0,1 | 1 |

Cette dynamique est due à un solde migratoire restant positif. Le solde migratoire a connu des périodes différentes, avec notamment des soldes négatifs à la fin des années 60 et début 70 ainsi que dans les années 80 et 90, correspondant aux départs des jeunes habitants.

1.2. Une taille moyenne des ménages élevée et stabilisée

La taille moyenne des ménages a connu une baisse rapide jusqu'en 1999, passant de 3,34 personnes par ménage à 2,4. Cette tendance s'est ralentie jusqu'en 2008 pour enfin croître depuis cette date. Cette baisse rapide entre 1968 et 1999 est caractéristique du passage d'un profil de commune rurale à un profil de commune péri-urbaine. Depuis 2008, le fort dynamisme de construction a permis une légère remontée de la taille des ménages. Comparativement au département Mayennais, la taille des ménages de Quelaines-Saint-Gault reste supérieure.

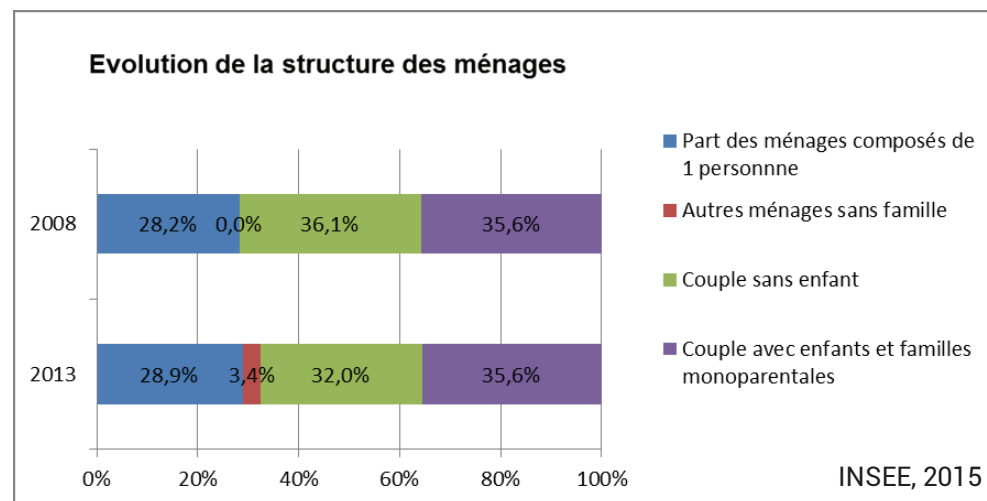


La taille moyenne des ménages est ainsi relativement stable depuis les années 1990, grâce à un vieillissement de la population atténué par le développement de l'accès à la propriété de jeunes familles.

1.3. Une population jeune et familiale

Quelaines-Saint-Gault a connu une légère augmentation de la part des personnes seules entre 2008 et 2013, cependant en dessous de la moyenne départementale (32,7%) mais dans la moyenne du Pays de Craon (28,8%).

La part des familles est plus élevée sur la commune (67,6%) que dans le reste du département Mayennais (65,8%). Il s'agit principalement de familles avec enfants.



1.4. Un renouvellement important de la population, limitant le vieillissement

Cette jeunesse des familles s'observe très bien sur le graphique ci-dessous. La part des moins de 15 ans est ainsi très élevée, atteignant quasiment le quart de la population. De manière logique, la part des 30-44 ans est également élevée. Pour ces deux tranches de population, Quelaines-Saint-Gault dépasse le Pays de Craon et le département de la Mayenne.

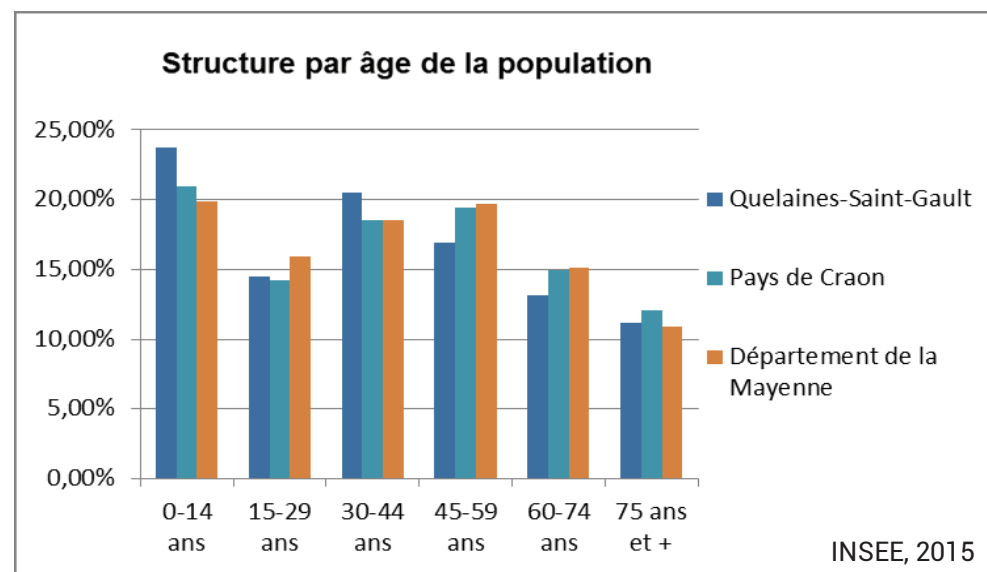


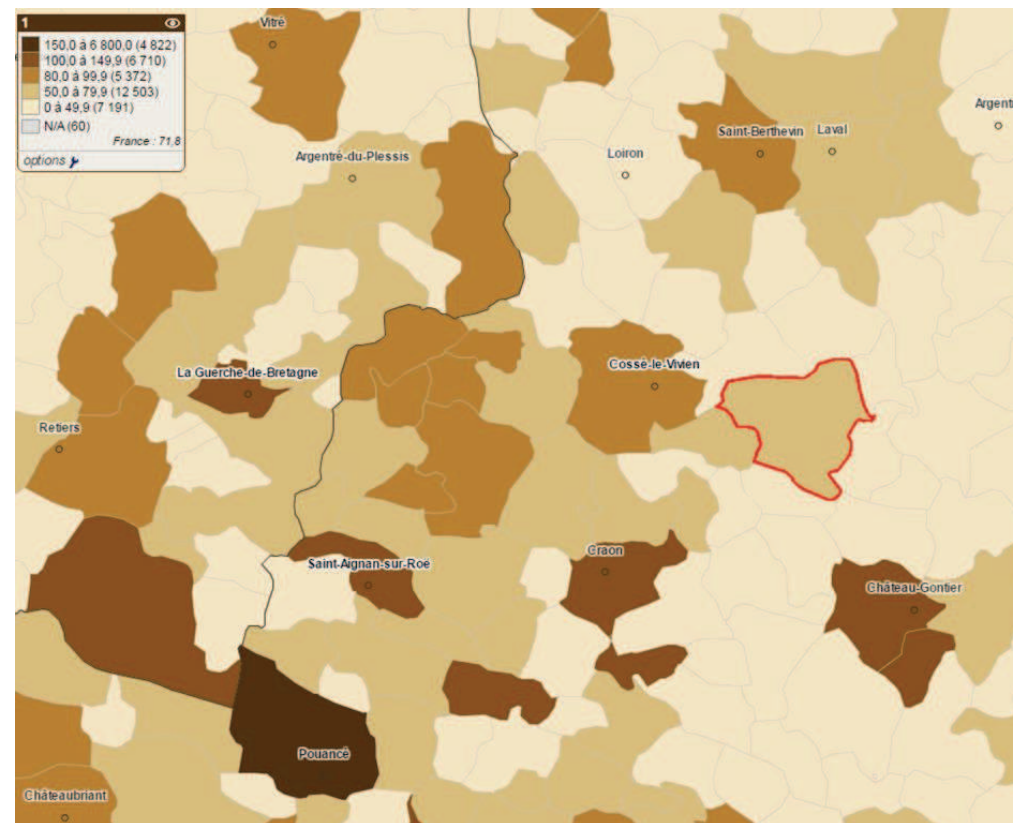
Figure 2 : structure par âge de la population

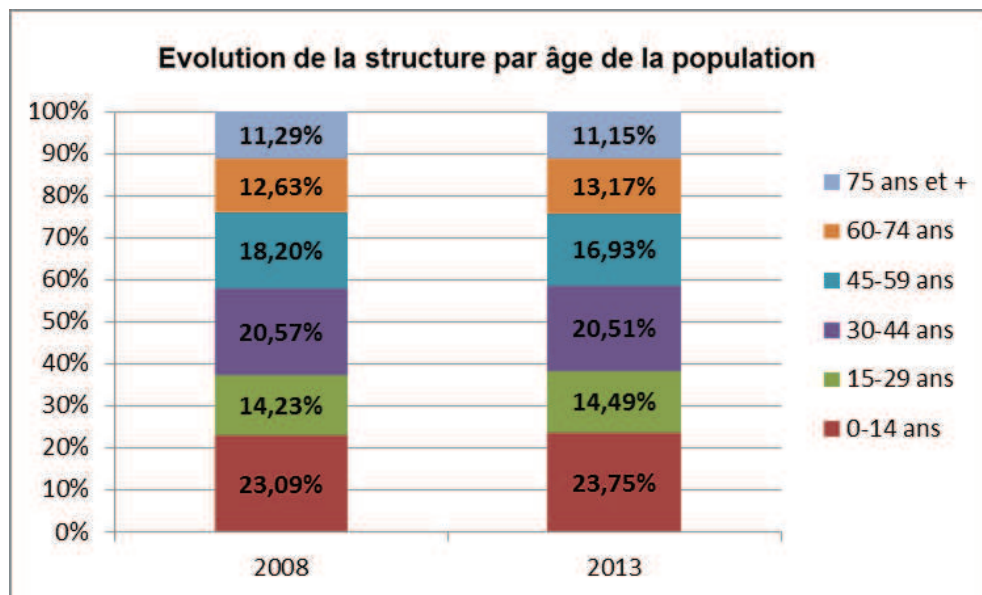
A *contrario*, les personnes de plus de plus de 60 ans sont moins représentées dans la commune que dans le Pays de Craon et la Mayenne. Le vieillissement de la population y est donc moindre, car compensé par l'arrivée continue des jeunes ménages.

Comme observé sur la carte ci-contre, l'indice de vieillissement de Quelaines-Saint-Gault semble plus bas que la plupart de ses voisins, sans

être le plus bas (indice de 63,3, soit le rapport entre les moins de 20 ans et les plus de 65 ans).

Une légère augmentation de la part de plus de 60 ans s'observe cependant entre 2008 et 2013.

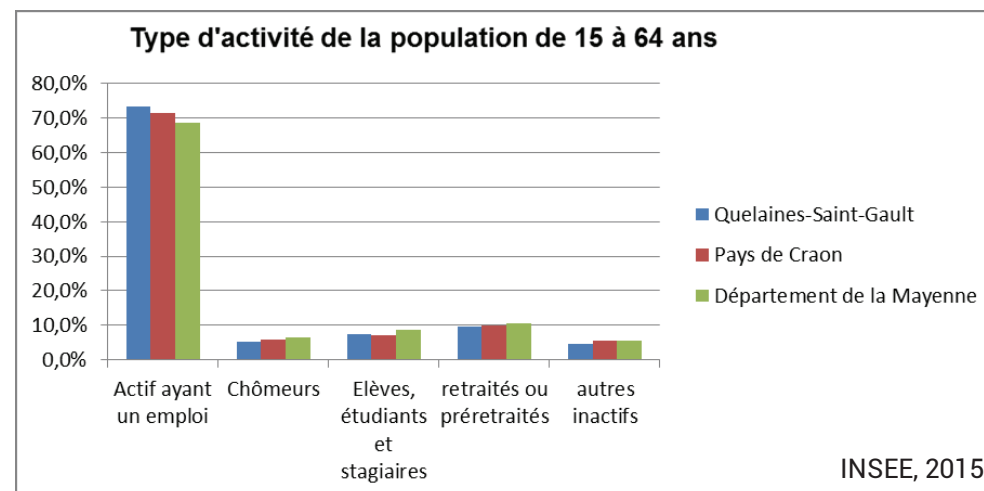




Entre 2008 et 2013, la commune maintient une population familiale et limite les effets du vieillissement de la population par un renouvellement des familles.

1.5. Un fort taux d'activité de la population et des revenus plus élevés que les communes du Pays de Craon

Le taux d'activité des 15-64 ans est plus élevé à Quelaines-Saint-Gault que dans le Pays de Craon et en Mayenne.

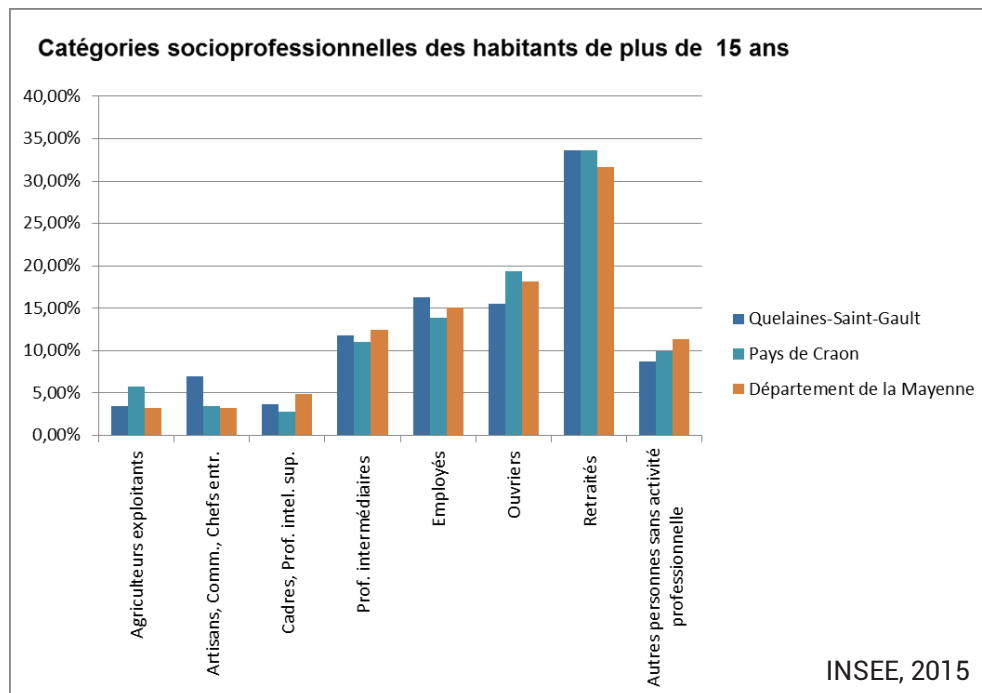


La part des chômeurs est très faible sur la commune et inférieure au Pays de Craon et à la Mayenne.

Le revenu médian par ménage est de 19 057€, légèrement en dessous la médiane départementale avec 19 295€.

1.6. Une population qualifiée, une forte représentation des artisans et commerçants

Malgré la forte vocation agricole du territoire, les exploitants agricoles sont très peu représentés à l'échelle de la population active.



Parmi les habitants de plus de 15 ans, les retraités représentent la catégorie la plus représentée (près de 34%). Un chiffre comparable au Pays de Craon et légèrement supérieur au département. Viennent ensuite les employés avec plus de 15,5%, suivi des ouvriers avec 15%. Cette dernière catégorie est relativement moins importante que dans le Pays de Craon ou la Mayenne.

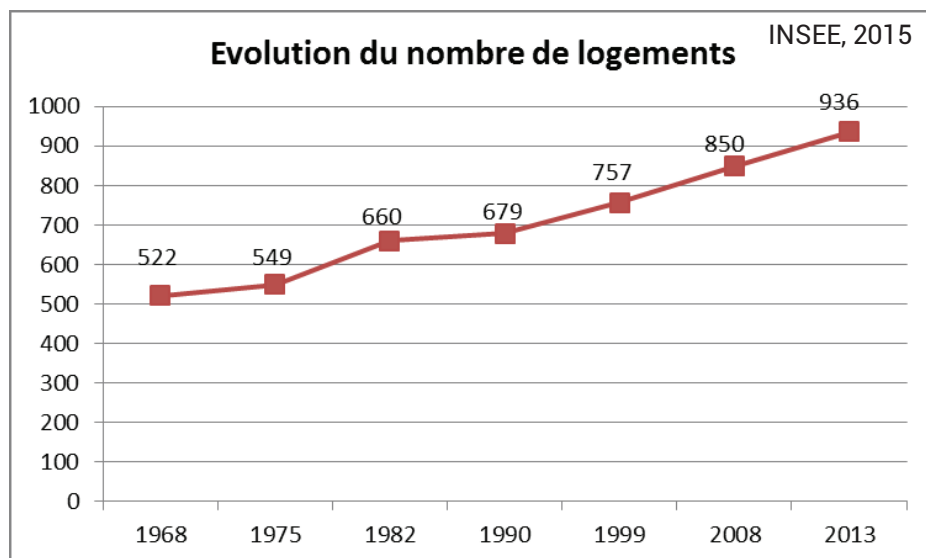
En revanche les artisans, commerçants et chefs d'entreprises sont mieux représentés à Quelaines-Saint-Gault avec 7% comparativement à la Mayenne ou au Pays de Craon dont les chiffres sont en dessous de 4%.

2. Evolution et caractéristiques des logements

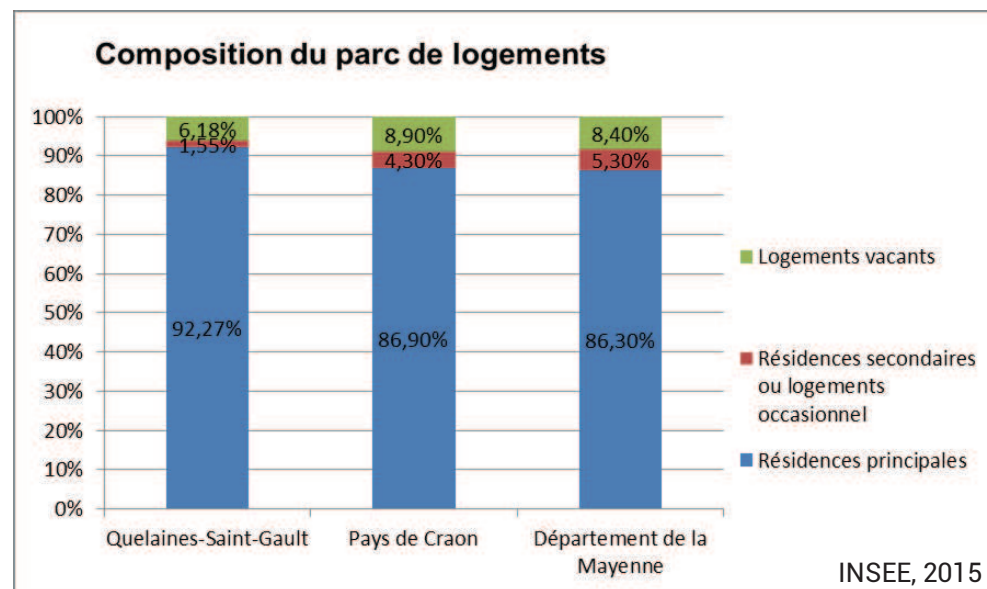
2.1. Une progression continue du nombre de logements

Le nombre de logements a augmenté de manière continue depuis 1968 sur Quelaines-Saint-Gault, passant de 522 logements à 936 en 2013. Ainsi, plus de 414 logements ont été construits après 1968, soit 44% du parc actuel.

Depuis 1990 cette augmentation est constante après un léger ralentissement de production entre 1982 et 1990. Depuis, le rythme est de l'ordre de 14 logements produits par an.



2.2. Une vacance des logements en augmentation



Près de 92 % des logements sont des résidences principales. Une part négligeable de résidences secondaires (1,55%) et une vacance assez faible (6,18%) terminent la composition du parc.

Cette vacance est inférieure de plus de 2 points par rapport au Pays de Craon et du département de la Mayenne. Cependant, comme observé ci-après, cette vacance est en augmentation depuis 1990 :